

A.H.V.

J'espère que vous allez bien ainsi que votre famille.

Voici un devoir sur les addictions que **certain**s élèves n'ont pas réalisés en classe avant le confinement. Je vous demande donc de le faire.

Il me sera rendu à la rentrée.

Vous pouvez aussi me l'envoyer via messenger ou mon adresse mail, cela me permettra de le corriger pendant cette période.

Merci.

Carolinecarlier1969@gmail.com.

Nom :

date :

Prénom :

Devoir n°.... Les conduites addictives

Classe :

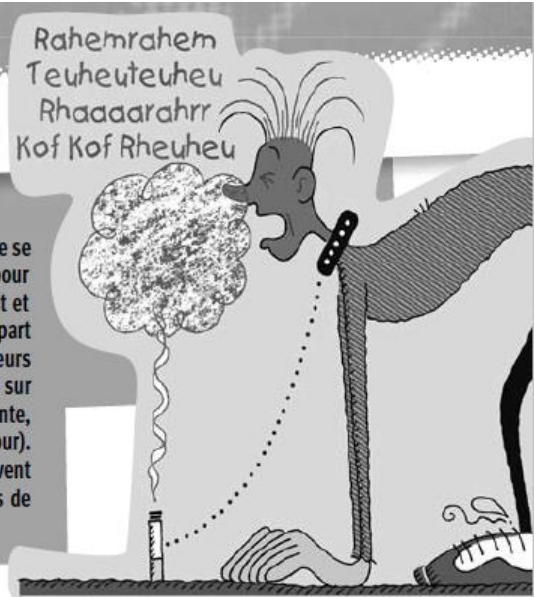
/45

Lire attentivement les documents et répondre aux questions.

DOCUMENT 1

Objectif : prévenir les risques liés aux conduites addictives

Trois amis âgés de 18 ans, Léo, Victor et Alexia, avaient l'habitude de se retrouver le samedi soir. Depuis quelque temps, Léo se passionne pour les jeux vidéo. Il s'isole, joue tous les jours et très tard dans la nuit et il est difficile de le joindre. Cette attitude inquiète Alexia qui en fait part à Victor. Il la rassure et l'invite à se joindre à son groupe. À plusieurs reprises, celui-ci lui propose un joint qu'elle refuse. Elle s'interroge sur cette consommation de cannabis qui devient de plus en plus importante, d'autant plus qu'elle est associée à celle du tabac (un paquet par jour). En effet, depuis quelque temps, Victor présente de plus en plus souvent des tremblements, un ralentissement des réflexes, des difficultés de concentration et des modifications de l'humeur.



➤ Analyse de la situation

/2

1. Cocher le problème correspondant à la situation.
  - Combien de temps maximum les jeunes peuvent-ils jouer aux jeux vidéo ?
  - Quelle prévention mettre en place pour éviter les conduites addictives ?
  - Quels sont les risques pour la santé d'un coucher tardif ?

2. Renseigner le tableau

/10

	<p>Alexia</p>	<p>Victor</p>	<p>Léo</p>
<b>Dépendance</b>			
<b>Conséquences</b>			

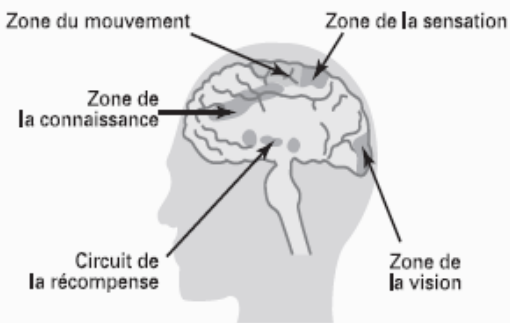
1. À partir du document 2, indiquer le nom :

- Des cellules nerveuses : .....
- De la connexion entre les cellules nerveuses : .....
- Du circuit qui provoque la sensation de bien-être : .....

**DOC 2 Le fonctionnement du circuit de la récompense**

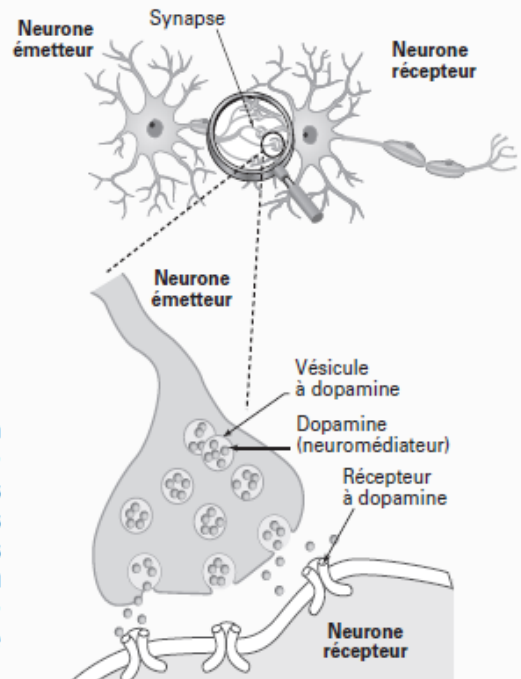
**1. Les différentes régions du cerveau**

Le cerveau humain est formé de milliards de cellules nerveuses, appelées neurones. Ils forment des circuits spécialisés – dont le circuit de la récompense – ayant pour rôle de « récompenser » les fonctions vitales (se nourrir, se reproduire...) par une sensation agréable. Cette sensation de plaisir est obtenue par la production d'une substance : la dopamine, qui circule entre les neurones.



**2. La connexion entre les neurones**

À l'intérieur du cerveau, les informations circulent sous forme d'activité électrique, appelée influx nerveux ; elles cheminent d'un neurone à l'autre au niveau de la synapse, qui constitue la zone d'échange d'informations.



**3. La synapse**

Au niveau des synapses, l'influx nerveux se transforme en messages chimiques qui prennent la forme d'une substance sécrétée par le neurone émetteur, le neuromédiateur. Il existe différents neuromédiateurs (la dopamine, la sérotonine...) qui se lient à des récepteurs spécifiques sur le neurone récepteur. L'activité des neuromédiateurs est limitée dans le temps, notamment grâce au processus de recapture par le neurone émetteur, qui stocke à nouveau les substances chimiques dans les vésicules. C'est sur ce processus qu'agissent les substances psycho-actives.

**DOC 3 La mise en place du phénomène de dépendance**

Le cannabis, comme les autres substances psychoactives, provoque une augmentation de la libération de dopamine. Le consommateur ressent du plaisir et considère que tout va bien, même si par ailleurs son corps souffre ou s'il est déprimé. Ce plaisir facile est mémorisé comme un moyen de contrer les sensations désagréables. Il court-circuite le fonctionnement cérébral habituel. C'est pourquoi le consommateur régulier peut développer une dépendance psychologique ; la consommation de cannabis devenant son centre d'intérêt. Son seuil de tolérance augmente, nécessitant davantage de drogue pour obtenir les effets escomptés.

2. À partir du document 3 :

- Indiquer le nom de la substance chimique produite par l'organisme qui procure la sensation de plaisir : .....
- Justifier le fait que Victor augmente sa consommation de substances psychoactives.

.....  
 .....  
 .....

- Relier chaque terme à la définition correspondante, et classer chronologiquement de 1 à 3 les différentes étapes conduisant à la dépendance.

/6

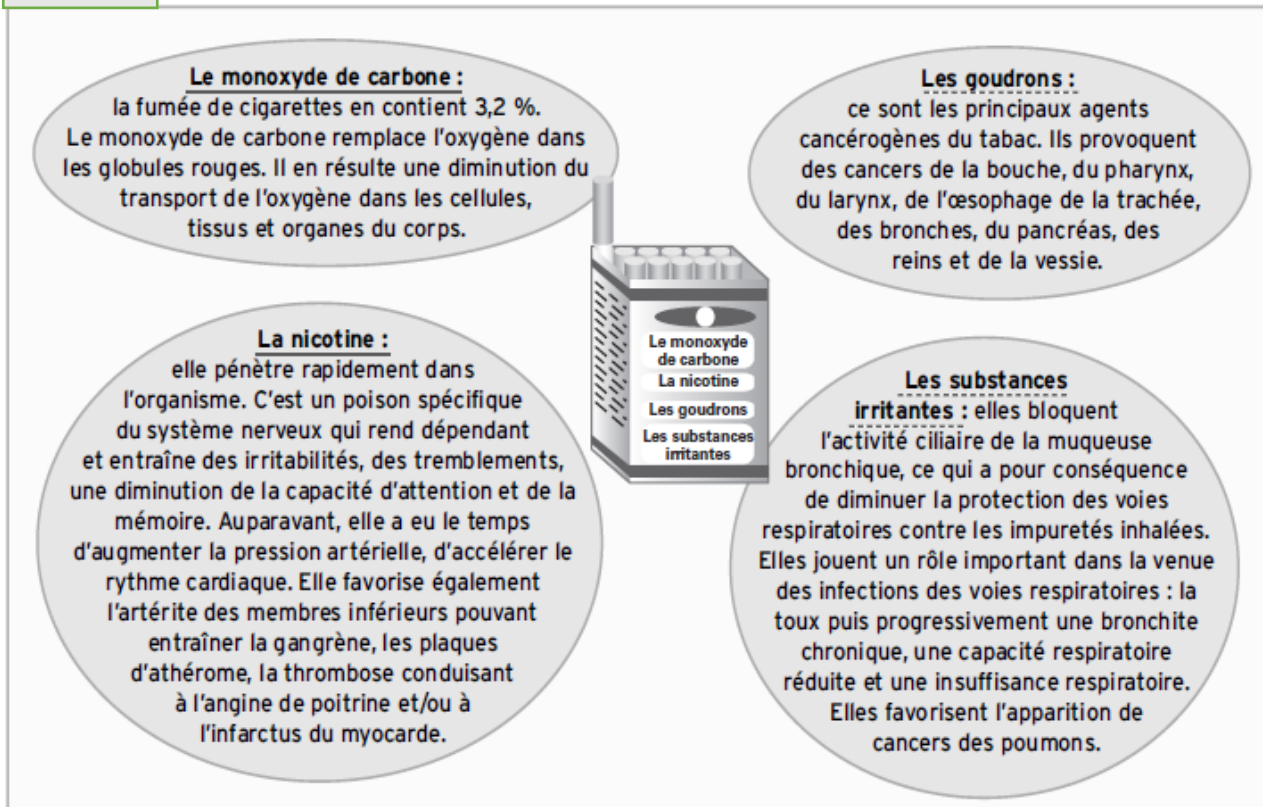
Étape N°	Flash	Euphorie, bien-être physique et mental, plaisir intense l'emportent sur les effets aigus et toxiques.
Étape N°	Dépendance	Le plaisir est diminué en intensité et en durée. L'organisme est devenu tolérant et le consommateur doit augmenter ses doses pour ressentir le même effet.
Étape N°	Accoutumance	L'arrêt de la consommation est impossible sous peine de souffrance psychique (malaise, angoisse) ou physique (nausées, sueurs).

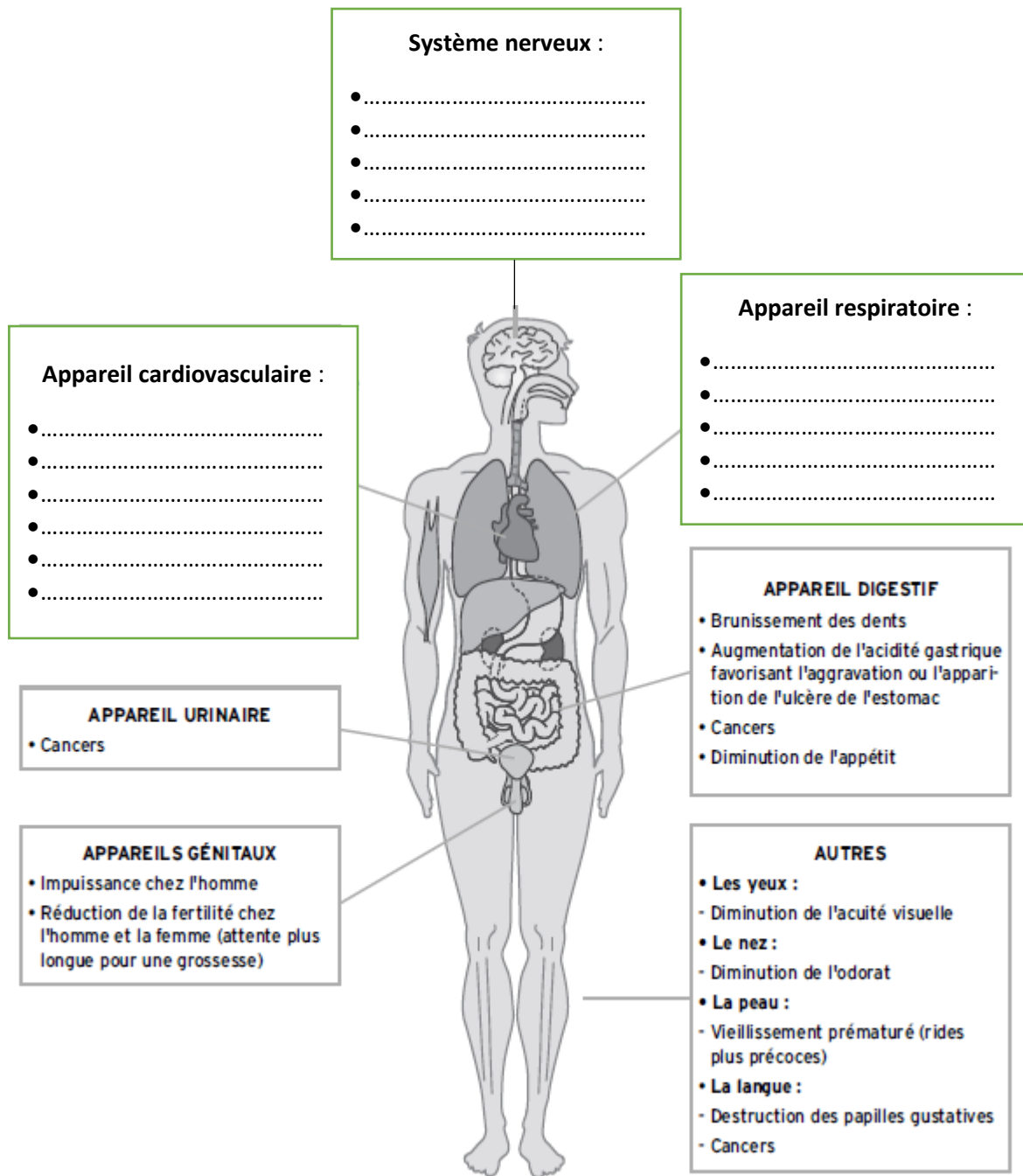
➤ **Les effets des composants de la fumée de cigarette.**

Lire attentivement le document 4 et compléter le schéma.

DOC 4

**Les effets des composants de la fumée de cigarette**







Nom :

date :

Prénom : Devoir n°..... :Les infections sexuellement transmissibles

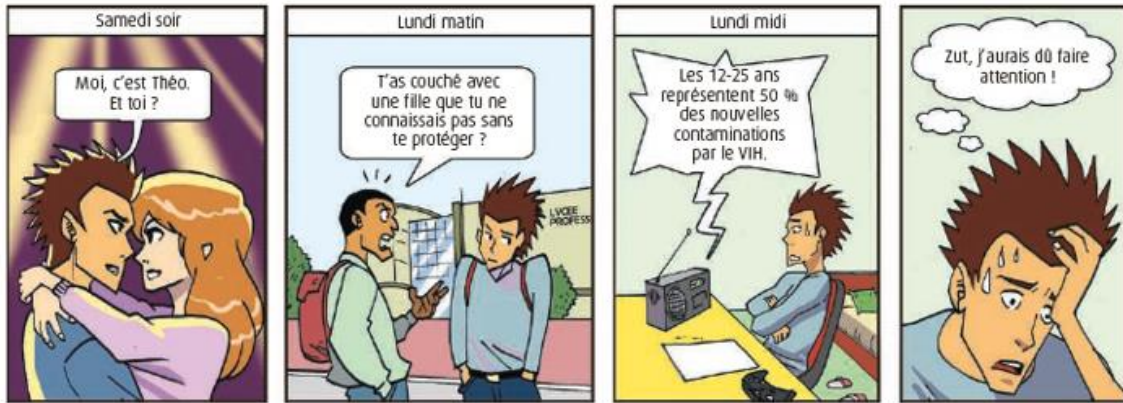
Classe :

/40

### Les infections sexuellement transmissibles

Lire attentivement les documents et répondre aux questions.

#### ➤ Analyse d'une situation



1. Formulez le problème posé dans la situation

/2

2. Identifiez les éléments de la situation. Complétez le tableau.

/10

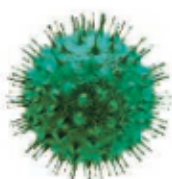
Quel est le risque lié au problème ?	.....
Qui est concerné ?	.....
Quand cela s'est-il passé ?	.....
Comment la personne a-t-elle pris conscience du problème ?	..... .....
Pourquoi cela pose-t-il un problème ?	.....

#### ➤ Le SIDA, une IST particulière

/4

À partir des documents A et B,

1. Indiquez la signification du signe « SIDA »




S =	Ensemble de symptômes et de signes.
I =	Affaiblissement important du système immunitaire.
D =	
A =	Non héréditaire mais dû à un virus (acquis) rencontré par la personne au cours de sa vie.

2. Nommez le micro-organisme responsable du SIDA

/2

3. Indiquez le nom des cellules attaquées par ce micro-organisme et expliquez les conséquences de cette attaque.

/2

DOC A		
 <p><b>Sida (syndrome d'immuno-déficience acquise)</b> <b>le virus d'immuno-déficience humaine (VIH)</b></p>	<p>- <b>Le stade séropositif VIH</b> : absence de signes particuliers.</p> <p>- <b>Le stade sida</b> : apparition de maladies graves suite à l'affaiblissement des défenses immunitaires dû à l'attaque, par le virus, de certains globules blancs (les lymphocytes T4) responsables de l'immunité.</p>	<p>- Atteinte du nouveau-né si mère infectée.</p> <p>- Infections dites « opportunistes » (bronchite, pneumonie, tuberculose...).</p> <p>- Cancer.</p> <p>- Mort.</p>

4. Renseignez le tableau

/6

	Points différents	Points communs
Séropositif (aux anticorps du VIH)		
Personne atteinte du sida		

### DOC. B La séropositivité, la séronégativité et le sida

Être **séronégatif**, c'est ne pas être infecté par le VIH.

Être **séropositif**, c'est être infecté par le VIH.

- La présence du virus dans le corps ne se manifeste pas forcément par des signes particuliers. On peut être séropositif, ne pas le savoir et transmettre le virus à son ou sa partenaire.
- Être séropositif nécessite un suivi médical mais n'empêche pas de mener une vie, une scolarité normales. Avoir le sida, c'est l'étape la plus avancée de la maladie.
- En France, grâce aux traitements, il y a relativement peu de personnes qui évoluent vers un stade de sida.

Source : « 10 questions sur le VIH sida », <http://eduscol.education.fr>

5. À partir du document C, cochez les pratiques qui transmettent le SIDA.

/4

- Prêter ou échanger des vêtements.
- Avoir une relation sexuelle.
- Serrer la main d'une personne séropositive.
- Nager dans une piscine.
- S'asseoir sur une cuvette de WC.
- Se faire piquer par un moustique.
- Allaiter son enfant alors qu'on est séropositif.
- Embrasser sur la bouche.
- Partager des seringues usagées contaminées.
- Caresser un animal.
- Visiter une personne atteinte du SIDA.

### DOC. C La transmission du VIH

Seuls les **sécrétions sexuelles**, le **sang** et le **lait maternel** sont des vecteurs de transmission du VIH.

C'est pourquoi ce virus peut se transmettre :

- lors d'un rapport sexuel sans préservatif avec une personne contaminée par le VIH ; être atteint par une autre IST (syphilis, infection à chlamydia, herpès génital...) accroît le risque de transmission du VIH ;
- lorsque l'on utilise du matériel d'injection souillé par le sang d'une personne contaminée ;
- pendant la grossesse, d'une mère contaminée à son enfant, ou lors de l'allaitement.

Source : « 10 questions sur le VIH sida »,

**Situations à risques face au VIH**



.....  
 .....  
 .....  
 .....



.....  
 .....  
 .....  
 .....



.....  
 .....  
 .....  
 .....



**Conduite à tenir suite à une prise de risque au VIH**

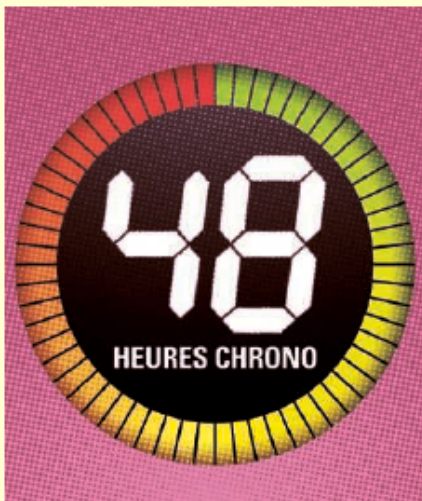
Où se rendre ?  
 .....

Quel délai respecter ?  
 .....

Quelle personne rencontrer ?  
 .....

Que peut proposer la personne rencontrée ?  
 .....  
 .....

**DOC. D Que faire en cas de prise de risque face au sida ?**



**LE TRAITEMENT POST-EXPOSITION**

- 1 DÉFINIR UNE PRISE DE RISQUE:**
  - > Rapport sexuel non protégé (ou en cas de rupture du préservatif) avec une personne de statut sérologique positif ou inconnu.
  - > Partage de matériel d'injection (par exemple lors de l'usage de drogues injectables) et/ou de pailles à sniff.
- 2 SI VOUS PENSEZ AVOIR PRIS UN RISQUE,** réagissez IMMEDIATEMENT (et jusqu'à 48 heures maximum) en vous rendant aux urgences d'un hôpital. N'hésitez pas à joindre **Sida Info Service au 0800 840 800 (24h/24)** qui vous indiquera les hôpitaux de proximité prenant en charge les situations à risque VIH. Si possible, demandez à votre (vos) partenaire(s) de vous accompagner. Afin de faciliter l'évaluation du risque, il est toujours

mieux de connaître le statut sérologique de son (ses) partenaire(s) et de pouvoir le (les) contacter au besoin.

- 3 UNE FOIS SUR PLACE,** précisez que vous venez pour une prise de risque VIH. Demandez à voir le médecin rapidement. Il évaluera avec vous le risque de contamination et vous prescrira si besoin un traitement d'urgence appelé **TPE** (traitement post-exposition) : pris de manière optimale, il réduit fortement le risque de transmission du VIH. Attention, ce traitement est contraignant (effets indésirables) et doit être pris tous les jours pendant un mois.

**Le Kiosque**  
 36, rue Geoffroy L'Asnier  
 75004 Paris  
 Tél. : 01 44 78 00 00  
 www.lekiosque.org  
 Avec le soutien de l'INPES.